

RouteMagic

RMC-TS3200 取扱説明書

この度は、RMC-TS3200（以下、本製品）をお買い上げいただき、誠にありがとうございます。本製品をご利用の前に、必ずこの取扱説明書をお読みになり、取り扱いや注意事項を十分ご理解いただいた上でご使用ください。

ご使用にあたって

- 本書に記載された使用方法を守らずに起きた故障・事故については保障できませんので、本書をよくお読みの上、必ず保管してください。なお、本製品を譲渡の際は、必ず添付のマニュアル類を併せて譲渡してください。
- 人命や高度な信頼性を必要とする業務には使用しないで下さい。本製品は、医療機器、原子力設備や機器、航空宇宙機器、輸送設備や機器などの人命に関わる設備や機器、および高度な信頼性を必要とする設備や機器などへの組み込みや制御等の使用は意図しておりません。これらの設備や機器、制御システムなどに本製品を使用され、人身事故、財産損害などが生じても、弊社はいかなる責任も負いかねます。
- 本製品および本製品に搭載される弊社が著作権を持つソフトウェアに対して、無断でコピー・逆アセンブル・逆コンパイル・リバースエンジニアリング等を行うことは固くお断り致します。
- 本製品を海外に持ち出す場合、輸出貿易管理令及び外国為替令に基づくパラメータシート（製品が戦略物資に該当するか否かを判断する該非判定書）を要求されることがあります。パラメータシートを必要とされる場合は、弊社宛てにご連絡ください。
- 最新のファームウェアおよび関連マニュアルは、下記ホームページからダウンロードしてご利用いただけます。

株式会社ルートレック・ネットワークス ホームページ - <http://www.routrek.co.jp/>

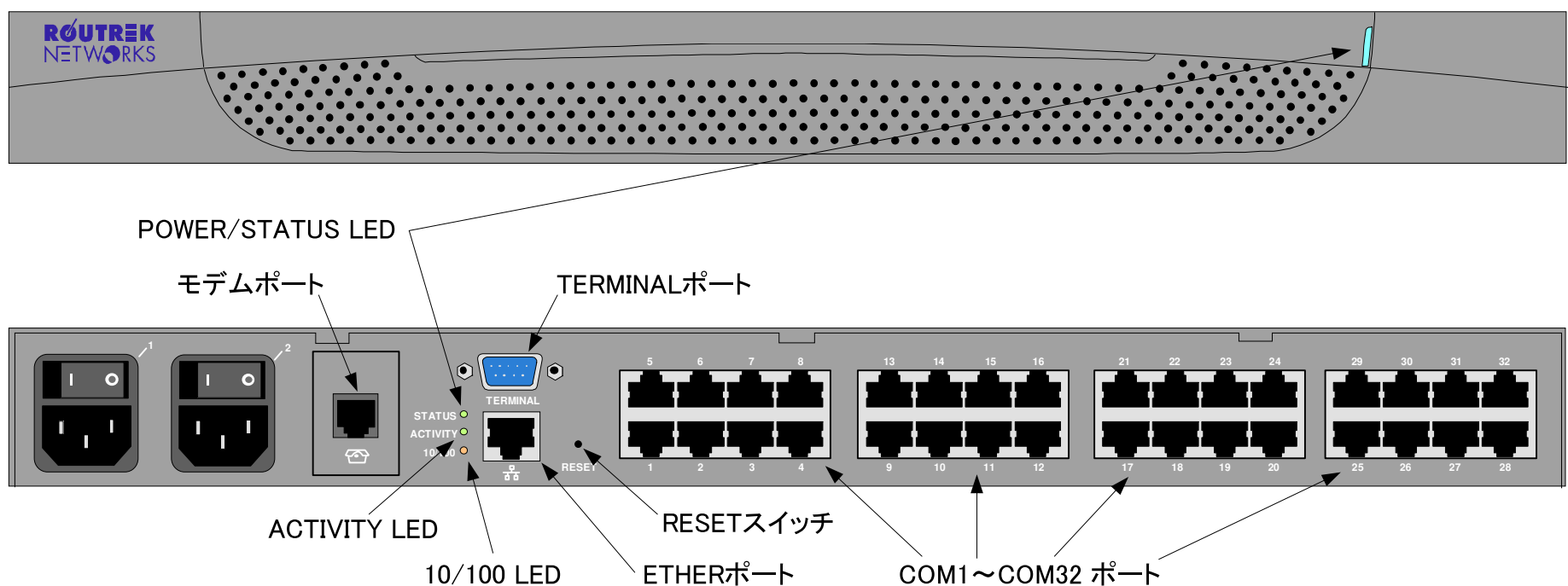
1. パッケージ内容

本製品には、以下のものが梱包されています。万一、不足、破損等がございましたら、お買い求めの販売店にご連絡ください。

- | | |
|-----------------|----|
| • RMC-TS3200 本体 | 1台 |
| • 電源ケーブル | 2本 |
| • 取扱説明書(本書) | |

2. 本体の仕様と各部の名称

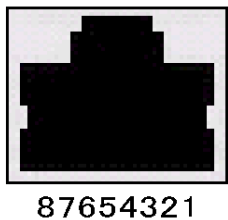
機能	仕様
シリアルポート	EIA-RS232D (DB9) × 1 EIA-RS232D (RJ-45) × 32
ネットワークポート	10Base-T/100Base-TX 1ポート
モデムポート	56K V.90 (RJ11 port)
表示機能	POWER LED, STATUS LED, ACTIVITY LED, 10/100 LED
EMC	VCCI クラスA
電源	100V AC 50Hz ~ 60Hz
消費電流	最大0.6A (100V AC)
使用条件	温度 0~40°C 湿度 20~85% ただし結露しないこと
外形寸法	288 x 440 x 44 (D x W x H mm) (ラック取り付け金具を除く)
重量	3.82 kg



名称	機能
TERMINALポート	シリアルコンソール端末接続用ポート
モデムポート	アナログ電話回線接続用ポート
ETHERポート	イーサネットポート
POWER/STATUS LED	ステータス表示用LED
ACTIVITY LED	イーサアクティビティ表示用LED (データ送受信時点灯)
10/100 LED	イーサネットリンクステータスLED
COM1~COM12 ポート	シリアルポート(監視対象機器接続用)
RESET スイッチ	シャットダウン操作用/設定初期化用スイッチ

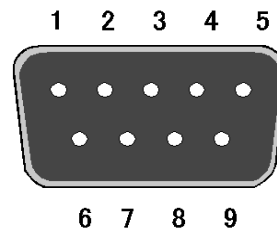
3. ケーブル・コネクタ仕様

COM1～COM32ポートピン配置



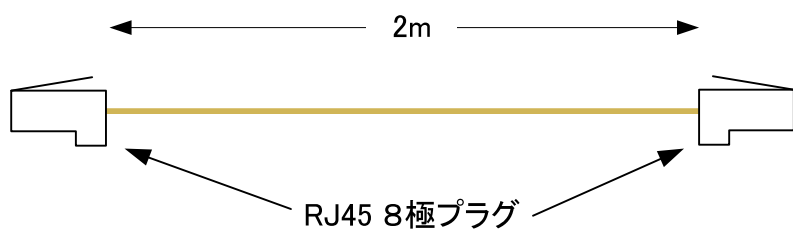
ピン番号	信号	入出力
1	RTS	OUT
2	DTR	OUT
3	TXD	OUT
4	GND	-
5	GND	-
6	RXD	IN
7	DSR	IN
8	CTS	IN

TERMINALポートピン配置



ピン番号	信号	入出力
1	DCD	IN
2	RXD	IN
3	TXD	OUT
4	DTR	OUT
5	GND	-
6	DSR	IN
7	RTS	OUT
8	CTS	IN
9	RI	IN

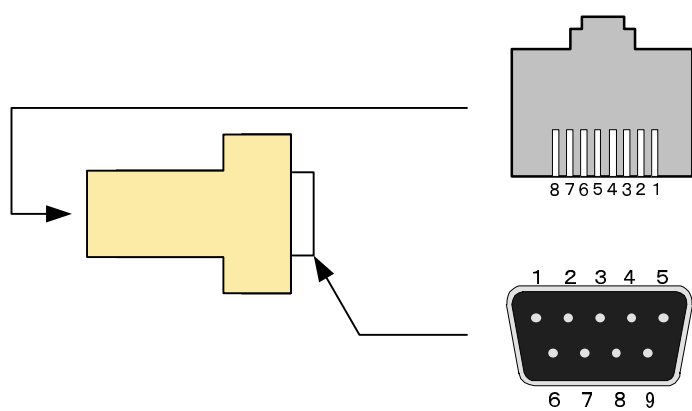
RJ45 ROLLED シリアルケーブル仕様(クロス)



RJ45	RJ45
1	8
2	7
3	6
4	5
5	4
6	3
7	2
8	1

RJ45-DB9 ソケット変換コネクタ仕様

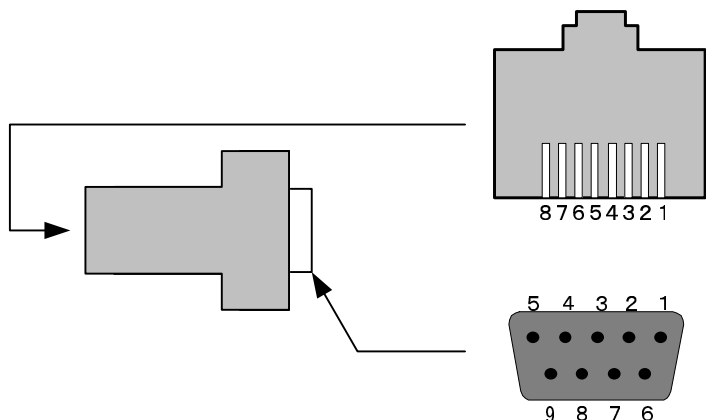
製品コード: OPT-RJ9P-003 (アイボリー, ストレート/サーバ端末接続用)



RJ45ジャック (オス)	9極ソケット (メス)
1	7 CTS
2	4 DSR
3	3 RXD
4	5 GND
5	
6	2 TXD
7	6 DTR
8	8 RTS
	1 DCD

RJ45-DB9 プラグ変換コネクタ仕様

製品コード: OPT-RJ9P-002 (グレー, クロス/モデム接続用)



RJ45ジャック (オス)	9極ソケット (メス)
1	7 CTS
2	4 DSR
3	3 RXD
4	5 GND
5	
6	2 TXD
7	6 DTR
8	8 RTS

4. RMC-TS3200の設置

RMC-TS3200は、以下の要件を満たす装置とネットワーク環境に接続してご利用いただけます。

監視対象装置要件

- RS-232C/D をコンソールポートとして持つこと。

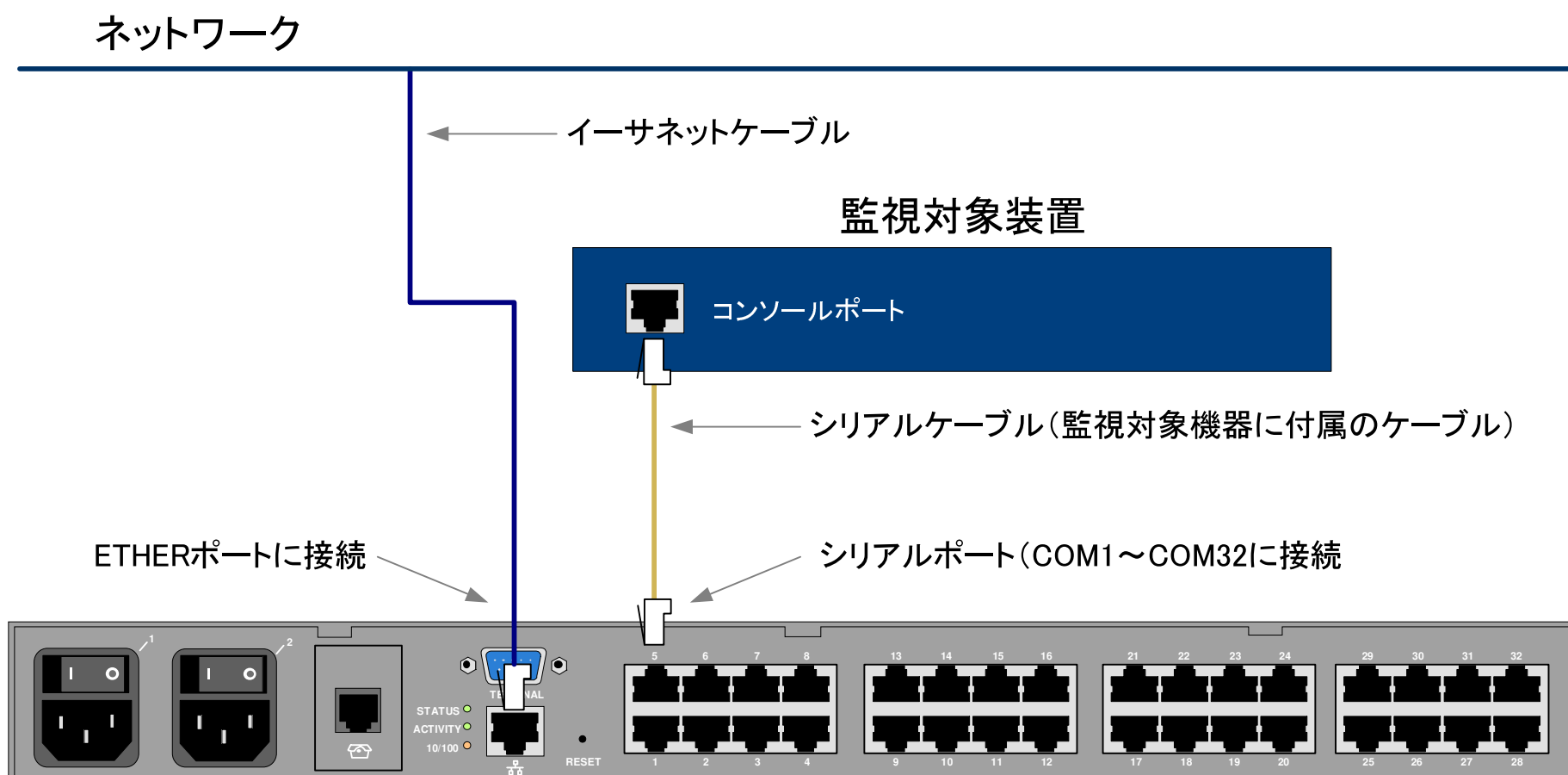
RMC接続ネットワーク必須要件

- TCP/IPネットワーク(IPバージョン4)であること。

RMC接続ネットワーク推奨要件

- NTPサーバが用意されていること
- TFTPサーバが用意されていること(設定の保存、アップグレード用)

監視対象装置とネットワークへの接続



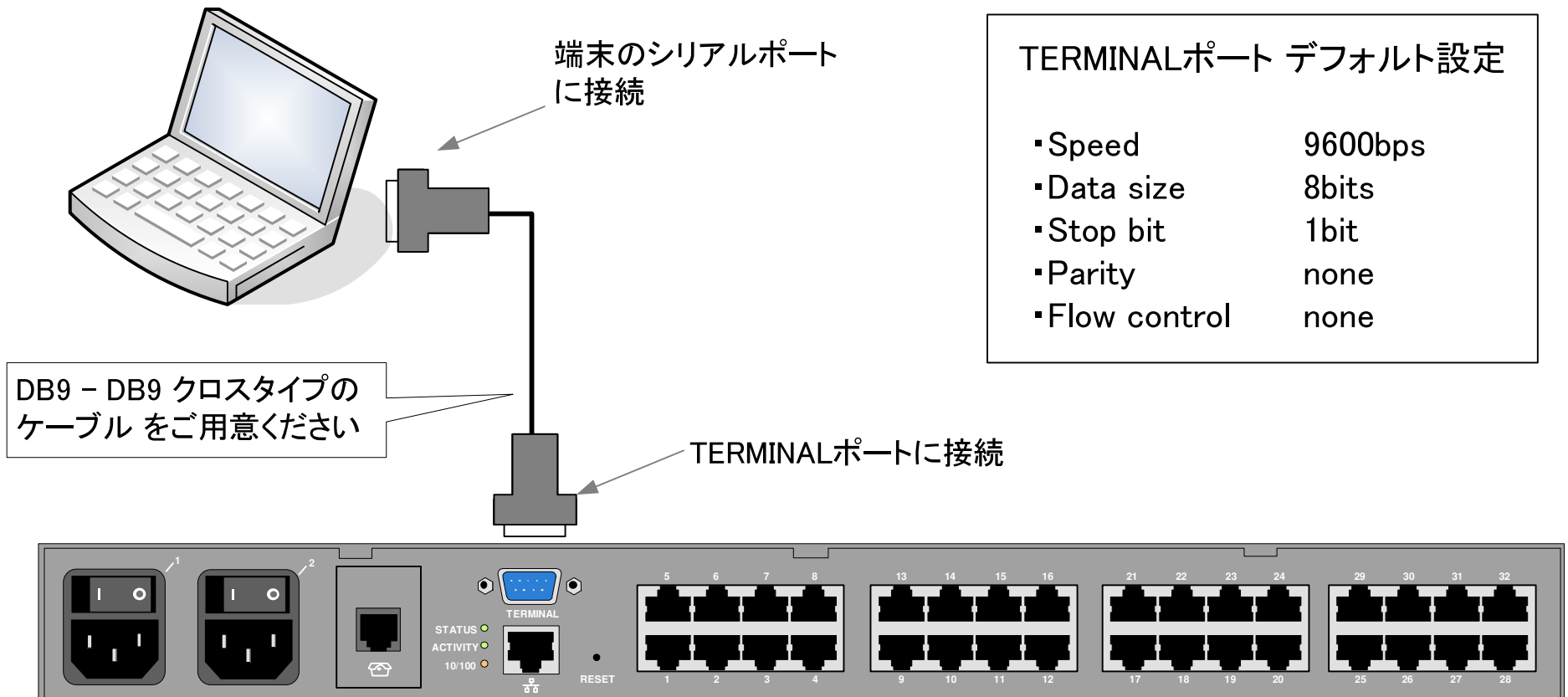
デフォルトIPアドレス: 192.168.1.1
デフォルトサブネットマスク: 255.255.255.0

⚠ シリアルケーブルの接続は、必ずRMCおよび接続する機器の電源を切ってから行ってください。

⚠ RMCの電源をオフする際は、shutdownコマンドを実行するようにしてください。

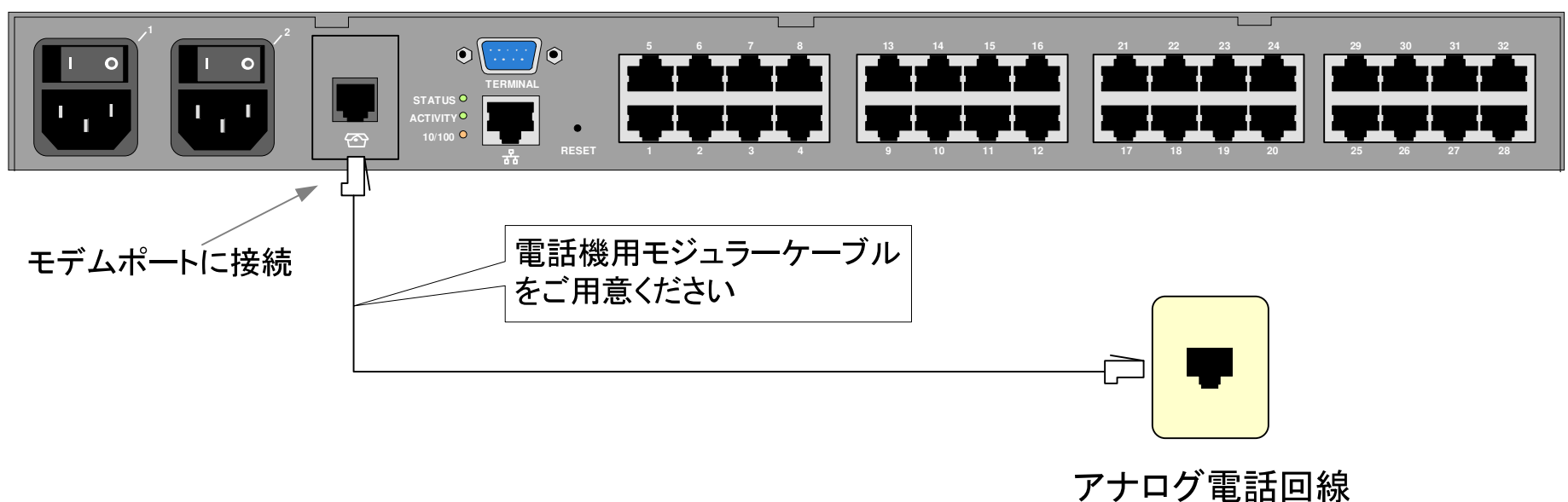
ネットワーク設定

IPアドレスの自動取得ができない場合など、ローカルな環境での作業が必要な際は、シリアル端末（ASCII端末、PCのターミナルエミュレータ）を接続してRMCの操作を行ってください。



モデムの接続

モデムポートにアナログ電話回線を接続すると、ETHERポートに接続されたネットワークに障害が発生した場合でも、モデムを経由した機器の操作が可能になります。



6. 安全にお使いいただくために

本製品は精密機器です。ご使用にあたっては、次の事項をよく読んで正しくお使いください。



警告

本製品の設置工事・配線工事を行う際には、工事担任者資格が必要になります。無資格者による工事は事故の原因となりますので絶対に行わないでください。

万一、本製品から異常な臭いや音がしたり、過熱や発煙があるとき、および内部に水分や薬品類が入ったときは、直ちに電源コードをコンセントから抜いてください。そのまま使用すると火災や感電の恐れがあります。本製品を取り外して、お買い上げの販売店、もしくは弊社までご相談ください。

本製品を開けて内部の部品に触れたり、改造を行ったりしないでください。感電・故障・火災の原因となります。この場合の故障は、保証期間であっても保証できなくなりますのでご注意ください。

本製品の電源ケーブルを傷つける・引っ張る・無理に折り曲げる・重いものを乗せる・改造するなどを行わないでください。感電・故障・火災の原因となります。

濡れた手で電源プラグの抜き差しはしないでください。感電の原因となりますので、濡れた手をよく拭いて電源プラグを持ってください。

電源プラグのほこり等は定期的に清掃してください。プラグにほこり等がたまると、湿気などで絶縁不良となり、火災の原因になります。

本製品は日本国内用 AC100V (50/60Hz) の商用電源専用です。他の電源で使用しないでください。感電・故障・火災の原因となります。



注意

本製品を使用される場所の温度・湿度の環境は、本書の機器仕様一覧に記載されている定格範囲内でご使用ください。定格外の環境で使用された場合は、火災・故障の原因となります。

本製品を極端に温度差が大きい場所や結露が発生しやすい場所で使用しないでください。感電・火災・故障・動作不良の原因となります。結露が発生した場合は、電源コードを抜き、十分乾燥させてからご使用ください。火災・故障の原因となります。

本製品は屋内で使用されることを前提に設計されています。塵埃、鉄分の多いところや、湯気や水・雨のかかる場所で使用しないでください。感電・故障・火災・破損の原因となります。

本製品の内部やコネクタに金属類・ほこり・燃えやすいものなどの異物が入らないようご注意ください。感電・火災・故障の原因となります。

本製品を長期間無人で使用される場合は、定期的に保守・点検を行ってください。火災・故障・動作不良の危険があります。

床・土台が不安定な場所や振動の激しい場所に設置しないでください。本製品が倒れて、けがをするおそれがあります。

本製品に重いものを置いたり、乗ったりしないでください。物が落下したり、転んだり、落ちてけがをするおそれがあります。

本製品の通風孔をふさがないでください。機内に熱がこもり、火災の原因となるおそれがあります。

シンナー・ガソリンなど、引火性の高いものの近くには設置しないでください。気化したガスに引火して、火災を起こすおそれがあります。

電源プラグを抜くときは、必ずプラグを持つようにしてください。

腐食性ガス、可燃性ガスがあるとところや塩分の多いところでの使用・保管は避けてください。

この装置は、情報処理装置等電波障害自主規制協議会(VCCI)の基準に基づくクラスA情報技術装置です。この装置を家庭環境で使用すると電波妨害を引き起こすことがあります。この場合には使用者が適切な対策を講ずるよう要求されることがあります。

製品に関するサポートのご案内

製品に関するお問い合わせやテクニカルサポートについては、下記の弊社サポートページをご覧ください。

<http://www.routrek.co.jp>

また、製品に関する最新情報やマニュアルも上記ページからダウンロードすることができますのでご覧ください。

ルータレックネットワークスのロゴ、RouteMagic は、株式会社ルータレックネットワークスの登録商標です。本書に記載されているハードウェアまたはソフトウェア製品名等の固有名詞は、各社の商標または登録商標です。



株式会社ルータレック・ネットワークス

〒213-0002 神奈川県川崎市高津区二子5-1-1 高津パークプラザ7F

TEL 044-829-4361 FAX 044-829-4362

URL <http://www.routrek.co.jp/>